

Огданський К.М.,

к.е.н., доцент,

декан факультету менеджменту,

Дніпропетровський регіональний інститут державного управління
Національної академії державного управління

ШЛЯХИ ДЕРЖАВНОГО РЕГУЛЮВАННЯ СУСПІЛЬНОГО РОЗВИТКУ УКРАЇНИ В КОНТЕКСТІ СОЦІАЛЬНОЇ СКЛАДОВОЇ

Анотація. У статті проведено аналіз наукових тлумачень соціальної складової суспільного розвитку. Визначено певні протиріччя в процесі формування якісного інструментарію. Приділено увагу дефініціям «розвиток» та «зростання». Під час розробки якісних інструментів для регулювання суспільного розвитку ми повинні мати чітке структурування його елементів із визначенням основних напрямів застосування, враховуючи соціальну складову суспільного розвитку.

Ключові слова: зростання, розвиток, регулювання, суспільний розвиток, соціальний розвиток, динаміка.

Постановка проблеми. Економічний простір поєднує не лише суто господарські процеси, а й ті, що пов'язані з людиною, з її потребами в усьому їх спектрі, умовами життя й відтворення праце- і життєздатності. За тою логікою, яка визначала всі параметри життєстрою, соціальні аспекти підпорядковувалися економічним детермінантам. Природно, що за умови розгляду цього аспекту в історичному контексті їй не віднайти заперечень. Той стан економіки, який країна отримала після революційних подій та Громадянської війни, а також після закінчення Великої Вітчизняної війни, безумовно, не дозволяв надати перевагу соціальним мотивам. Але ж людина і тільки людина є системоутворювальною одиницею, тому закономірним явищем сучасності є переосмислення пріоритетів на користь соціальної підсистеми. Якщо зупинитися на економічній та соціальній складових конструкції економічної системи, то вся різниця між ними полягатиме у площині міри співвідношення між ними в суспільному житті. При цьому ми не припустимося великої помилки щодо нібито зникнення з

розгляду екологічної складової. Вона, на наше тверде переконання, входить у відповідних пропорціях трансцендентно як в економічну, так і в соціальну підсистеми. У такій інтерпретації економічна система потерпає від цілеспрямованих змін у тенденціях економізації та соціалізації і різношвидкісно рухається в напрямку нової системної якості. Власне, на межі ХХ–ХХІ ст. більш-менш рельєфно почав вибудовуватися каркас методологічної конструкції «економіка в людині», межі якої закладені ще засновником наукової граматики Протагором [5, с. 375].

Аналіз останніх досліджень і публікацій. Якщо загалом порівняти міру розробленості теорії економічного і соціального зростання, то щодо останнього можна констатувати недостатню увагу і навіть науково-теоретичне упущення. Цьому стану, безперечно, можна знайти аргументи. Дійсно, соціальна сфера, поняття про яку сформувалося в часи централізованого планового управління, розглядалася крізь призму економіки матеріального виробництва й сприймалася як невірнична сфера. Оскільки за такого підходу вона включалася в споживчо-витратну групу об'єктів планування та звітності, то, звичайно, на макрорівні тлумачилася досить звужено, більше того, їй приділялася майже другорядна увага. Загальні питання теорії та методології динамічних процесів визначального характеру були обгрунтовані знаними вченими-економістами, а саме К. Марксом, К. Жюгляром, В. Девонсоном, Дж.Б. Кларком, Р. Харродом, Дж.М. Кейнсом, Е. Хансеном, Е. Домаром, Й. Шумпетером та ін.

Виділення невирішених раніше частин загальної проблеми. Зміни в суспільстві відбуваються внаслідок певно спрямованих і достатньою мірою обгрунтованих дій людей.

Таблиця 1

Чинники, які впливають на соціальну динаміку

Кількісні		Якісні	
Охоплення дітей дошкільними закладами	z_1	Питома вага витрат на харчування в загальних витратах сімей, %	j_1
Кількість учнів на одного вчителя	z_2	Співвідношення між соціальними допомогами й іншими одержаними поточними трансфертами та заробітної платою	j_2
Питома вага видатків на освіту зведеного бюджету у ВВП	z	Співвідношення між ЦРС і СМЗ	j_3
Кількість студентів на 10 000 осіб населення	z_4	Співвідношення між середньомісячною пенсією і СМЗ	j_4
Кількість населення на 1 ВНЗ	z_5	Середньодушкове споживання продуктів харчування	j_5
Вартість основних засобів системи охорони здоров'я на особу медичного персоналу, грн.	z_6	Житловий фонд з розрахунку на 1 жителя, кв. м	j_6
Видатки зведеного бюджету на охорону здоров'я з розрахунку на 1 особу	z_7	Питома вага оплати праці в доходах населення	j_7
Співвідношення між середнім медичним персоналом і лікарями	z_8	Питома вага продукції тваринного походження у структурі харчування	j_8

У широкому і більш конкретному розумінні вони постають як односпрямовані соціальні дії, які можна виокремити зі всього їх спектру. Це взаємодія як людей, так і явищ, які змінюють відносини між собою і є цементуючими складовими людських спільнот. Потрібно зробити наголос і на тому, що взаємодія здійснюється під впливом внутрішніх і зовнішніх чинників щодо окремих суб'єктів економіки і їх поєднань. Але головне при цьому те, що суб'єктна взаємодія має стійкий і тривалий у часі порядок. Саме останнє дає методологічну можливість установлення чинників, які реально впливають на соціальні процеси, із достатньо великої їх сукупності. Виокремлені експертами й узагальнені нами за статистичними критеріями чинникові набори соціальної динаміки за напрямками зростання і розвитку репрезентовано у табл. 1.

Виклад основного матеріалу дослідження. Масив фактичних статистичних показників, за даними 2001–2012 рр., щодо стану зі зростанням і розвитком соціального характеру

наведено в табл. 2. За даними наших розрахунків, перший узагальнений фактор соціального зростання Z_1 пояснює 78,83% загальної дисперсії, фактор Z_2 – 13,46%. Інші фактори мають надзвичайно низький відсоток від загальної дисперсії, і ними можна знехтувати. Щодо соціального розвитку, то, за нашими даними, фактор j_1 пояснює 57,49% загальної дисперсії, фактор j_2 – 23,87% і фактор j_3 – 9,66%. У результаті уточнення сили факторних поєднань за критерієм Кайзера доведено, що для соціального зростання треба виділити два узагальнених фактори – Z_1 і Z_2 (їх властиве значення більше ніж 1), а для соціального розвитку – J_1 і J_2 . Інші фактори не підпадають під критерій Кайзера.

Як відомо, Р. Кеттель у процесі пошуку запропонував найбільш впливові фактори знаходити у репрезентованих графічно властивих значень такі місця, в яких їх зменшення зліва направо максимально сповільнюється. Якщо врахувати той факт, що критерій Кайзера зберігає в більшості випадків

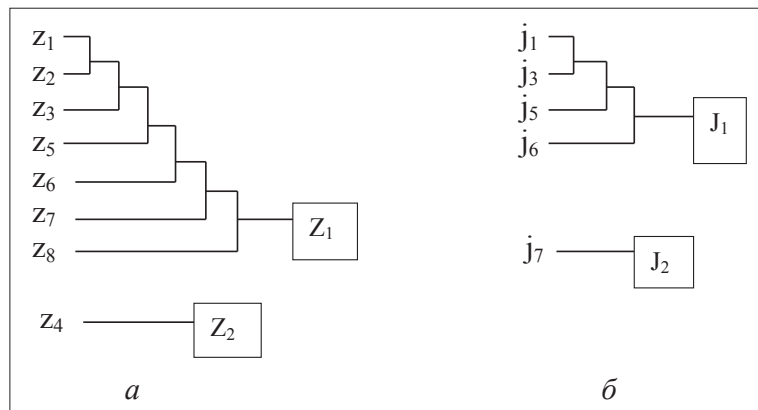


Рис. 1. Дендрограми кореляційних взаємозв'язків процесів зростання (а) і розвитку (б) соціальної динаміки

Таблиця 2

Фактичні дані складових соціальної динаміки у 2001–2012 рр.

Позначення	Рік											
	2001	2002	2003	2004	2005	2006	2007	2008	2009	2010	2011	2012
Фактичні показники												
Соціальне зростання												
z_1	39	48	49	50	51	53	54	54	53	53	55	59
z_2	11,6	11,3	11,0	10,5	9,9	9,5	9,1	8,8	8,6	8,3	8,4	8,3
z_3	5,1	5,4	5,7	5,3	6,1	6,2	6,2	6,4	7,3	7,4	6,6	7,2
z_4	259	274,2	288,7	299,2	309,7	315,1	313,5	312,5	302,5	299,2	277,9	268,2
z_5	49339	48144	47175	48965	49317	50652	51327	52327	53426	53630	53901	55407
z_6	64791,0	66194,7	68207,8	70316,8	74477,8	76163,0	79275,7	85263,5	86690,8	90140,2	91717,0	94731,0
z_7	3,0	3,3	3,6	3,5	3,5	3,6	3,7	3,5	4,0	4,1	3,8	4,2
z_8	2,35	2,35	2,35	2,34	2,21	2,19	2,19	2,09	2,08	2,08	2,05	2,03
Соціальний розвиток												
j_1	62,6	62,8	59,8	58,7	57,8	54,2	52,3	49,7	51,7	51,6	53,3	52,2
j_2	0,84	0,85	0,82	0,89	0,94	0,90	0,82	0,87	1,00	0,94	0,89	0,89
j_3	2,57	2,40	2,39	2,36	2,38	2,32	2,41	2,46	2,48	2,59	2,80	2,78
j_4	0,39	0,36	0,39	0,54	0,50	0,46	0,57	0,52	0,54	0,51	0,48	0,49
j_5	715,0	758,4	751,7	766,3	771,7	785,8	771,8	784,5	785,7	785,3	818,1	829,3
j_6	21,0	21,3	21,6	21,8	22,0	22,2	22,5	22,8	23,0	23,3	23,5	23,7
j_7	40,8	42,8	44,9	45,2	46	48,4	50,6	49,4	47,9	47,9	41,8	42,2
j_8	13,0	14,4	13,7	14,1	14,0	14,5	15,1	15,3	15,1	15,2	14,4	15,0

багато факторів, а критерій «кам'яного зсуву» – надто мало, то в нашому дослідженні маємо повний збіг. Ми пояснюємо цей збіг фактом використання в дослідженні первісно невеликої кількості змінних параметрів, а саме 8.

Для відображення взаємних зв'язків між об'єктами із визначеною їх кількістю нами було побудовано ієрархічні дендрограми, або факторні структури (рис. 1).

Для управління процесами змін складових факторів Z_1 і Z_2 та J_1 і J_2 їх необхідно правильно інтерпретувати. Є всі підстави ідентифікувати поєднання Z_1 ($z_1, z_2, z_3, z_5, z_6, z_7, z_8$) у першому наближенні зі спрямованістю функціонування соціальної сфери господарського комплексу. Але до соціальної сфери відносять не тільки сферу послуг (освіту й охорону здоров'я), а й соціальне забезпечення (культуру, фізичну культуру, громадське харчування, комунальне обслуговування, пасажирський транспорт, зв'язок). Безперечно, процес входження людини в суспільство як дієздатного суб'єкта забезпечується сукупністю соціальних інститутів та інституцій. Зрозуміло, що суспільний супровід людини у становленні її як особистості з метою реалізації певних соціальних ролей і набуття бажаних соціальних статусів у різні часові проміжки життєвого циклу визначається станом матеріально-технічної бази інституцій та їх потенціалом щодо охоплення індивідів і включення їх у процеси соціальної адаптації та інтеріоризації. Мова йде передусім про освіту й охорону здоров'я, які формують конгломерат функцій із первинної соціалізації людини. Нагромадження інтелектуальних і психофізіологічних здатностей людини є підґрунтям формування людського потенціалу індивіда.

Звичайно, за показниковим наповненням ($z_1, z_2, z_3, z_5, z_6, z_7, z_8$) фактор Z_1 безпосередньо не корелює із вищенаведеною його інтерпретацією. Однак логічна близькість між ними є цілком очевидною. Більше того, їх поєднує, по суті, однопорядкова методологічна платформа. Постає питання щодо виокремлення фактору Z_2 з його ототожненням з показником z_4 (кількість студентів на 10 000 осіб населення). На нашу думку, українське суспільство з набуттям незалежності рухається до стану, в якому людський потенціал усе більшою мірою починає сприйматися якщо й не основною, то досить вагомою цінністю. Із позиції формування потенцій у людини до самозабезпечення й недопущення визначально низького соціального статусу особливе значення має вища освіта або, більш конкретно, частка працюючого населення з вищою освітою. Масштабні економічні зміни, що мають місце в розвинених країнах світової спільноти, характеризуються зміц-

ненням уже практично сформованого постіндустріального суспільства. У контексті цієї констатації в оцінці змін, які відбулися і будуть відбуватись у комплексі забезпечення первинної соціалізації людини, слід виходити з міри наближення структури освітнього потенціалу України до постіндустріальних вимог. Таке розуміння особливостей сучасного процесу формування людського потенціалу дає логічні підстави до тлумачення фактору Z_2 як характеристики зближення освітнього потенціалу працюючого населення із прийнятним щодо самозабезпечення добробуту.

Якщо керуватися результатами визначення складових фактору J_1 , то до нього увійшли j_1 (питома вага витрат на харчування у витратах сімей), j_3 (співвідношення між ціною робочої сили і середньомісячною заробітною платою) та j_5 (середньодушове споживання продуктів харчування) і j_6 (житловий фонд з розрахунку на одного жителя).

З погляду логіки процесу життєдіяльності сформоване поєднання локальних характеристик обґрунтоване в класичній соціально-економічній літературі як «здатність бюджету працюючої людини задовольняти свої вітальні потреби», тобто потреби підтримання самого життя. На біологічному рівні з ними ідентифікують саме потреби людини в їжі, воді, повітрі, світлі, кліматі, режимі, самозбереженні. Щодо соціального рівня, то на ньому задовольняються потреби в сім'ї, житлі, одязі. Вітальні потреби людей як умова їх життєдіяльності задовольняються не безпосередньо, а через виробництво та суспільну організацію праці і завдяки йому. Принаймні ця передумова визначає необхідність формування між людьми зв'язків свідомо-вольового характеру. Безумовно, між необхідністю задоволення вітальних потреб населення і свідомо-вольовою поведінкою існують суперечності на рівні індивідуумів і спільноти.

Суспільна практика підтвердила, що подібні суперечності вирішуються через управлінські відносини між суб'єктом управління і об'єктом, який реалізує сформульовані ним цілі. Більше того, гетерогенна інтегрованість зберігає сенс стосовно нарощування системних якостей за умови свідомої діяльності суб'єкта. Репрезентоване сходження в осмисленні сутності фактору J_1 (j_1, j_3, j_5, j_6) дає змогу стверджувати про обґрунтованість його інтерпретації.

Спробуємо конкретизувати фактор J_2 з його локальним наповненням окремим параметром j_7 (питома вага оплати праці в доходах населення). Справа в тому, що оплата праці не є єдиним джерелом доходів домогосподарств. Доходи сімей, окрім

Таблиця 3

Стандартизовані показники і еталони, відтворюючі процес зростання соціальної динаміки в 2001–2012 рр.

Позначення	Рік												Еталон
	2001	2002	2003	2004	2005	2006	2007	2008	2009	2010	2011	2012	
Фактор Z_1													
z_1	0,538	0,662	0,676	0,690	0,703	0,731	0,745	0,745	0,731	0,731	0,759	0,814	72,5
z_2	0,644	0,628	0,611	0,583	0,550	0,528	0,506	0,489	0,478	0,461	0,467	0,461	18,0
z_3	0,51	0,54	0,57	0,53	0,61	0,62	0,62	0,64	0,73	0,74	0,66	0,72	10,0
z_5	0,658	0,642	0,629	0,653	0,658	0,675	0,684	0,698	0,712	0,715	0,719	0,739	75000
z_6	0,342	0,349	0,360	0,371	0,393	0,402	0,418	0,450	0,458	0,476	0,484	0,500	189462
z_7	0,231	0,254	0,277	0,269	0,269	0,277	0,285	0,269	0,308	0,315	0,292	0,323	13,0
z_8	0,588	0,588	0,588	0,585	0,553	0,548	0,548	0,523	0,520	0,520	0,513	0,508	4,0
Фактор Z_2													
z_4	0,952	0,989	0,949	0,928	0,988	0,969	0,964	0,984	0,819	0,999	0,989	0,963	104,0

заробітної плати, формують надходження від власної виробничої діяльності, доходи від власності, а також соціальні трансферти. Проте заробітна плата найманих працівників превалює у структурі доходів, тому найбільшою мірою виконує функцію відтворення робочої сили.

У зв'язку з цією констатацією доведення матеріального забезпечення заробітної плати до обґрунтованих розмірів, який забезпечуватиме більш повне відновлення здатності до праці із забезпеченням не лише вітальних потреб, можна ідентифікувати з «перспективами нарощування людського капіталу».

Наведені тлумачення факторних поєднань дають методологічну можливість, з одного боку, обґрунтувати їх сутнісні характеристики, а з іншого – моделювати стани і трансформації складових у межах окремого фактору. За такого розуміння аналітичного потенціалу факторних поєднань соціальних характеристик майбутнє ґрунтується на характеристиках нинішнього стану і стає передбачуваним. Результати встановлення міри наближення реально складених показників до еталонів у межах факторів процесу соціального зростання подано в табл. 3.

Для відображення результативності регуляторних дій інституцій держави із забезпечення потреб споживачів у соціальних послугах через зміни пофакторних характеристик $Z_1, Z_2, Z_3, Z_5, Z_6, Z_7, Z_8$ нами було наведено результати розрахунків їх стандартизованих показників на рис. 2 з виокремленням характеру розміщення в зонах керованості.

Згідно з даними рис. 1, бюджетна політика впродовж 2001–2012 рр. практично не змінювалася на краще, якщо керуватися

реаліями бюджетних видатків на охорону здоров'я (Z_7). Підставою до подібного висновку слугує розташування характеристики (Z_7) за даними 2001–2012 рр. у зоні некерованих змін (від 0 до 0,25) та в пороговій із нею зоні фрагментарного втручання в процеси змін (від 0,251 до 0,500).

Наведена констатація також підтверджується тим, що вартість основних засобів системи охорони здоров'я на одну особу медичного персоналу (Z_6) та співвідношення між середнім медичним персоналом і лікарями (Z_8) за керованістю перебували в зоні фрагментарного втручання в процеси їх змін (від 0,251 до 0,500). Акцентуючи увагу саме на цьому сегменті соціальної політики, ми прагнули показати, що трансформаційні процеси в ньому мало пов'язані з логікою розбудови соціально зорієнтованої держави.

І, нарешті, ще одна реальність – утрата керованості змін такого показника, як кількість учнів на одного вчителя. Мова йде в основному про відхід від сформованих нормативів і характеристик для сільської місцевості. Ми вважаємо, що в цій характеристиці теж виявляється параметр здоров'я, оскільки в разі зменшення кількості учнів на одного учителя до критичної межі з'являється вимога концентрації об'єкта навчання на іншій території від місць проживання учнів. Щодо слабо структурованого фактору Z_2 , то абсолютні значення і динаміка стандартизованого показника Z_4 , що відображає його зміст, на перший погляд, не викликають будь-яких зауважень. Площиною його змін є зона їх інтегративного керованого забезпечення (від 0,751 до 1,000). Звичайно, ми не виключаємо отримання вищої освіти знач-

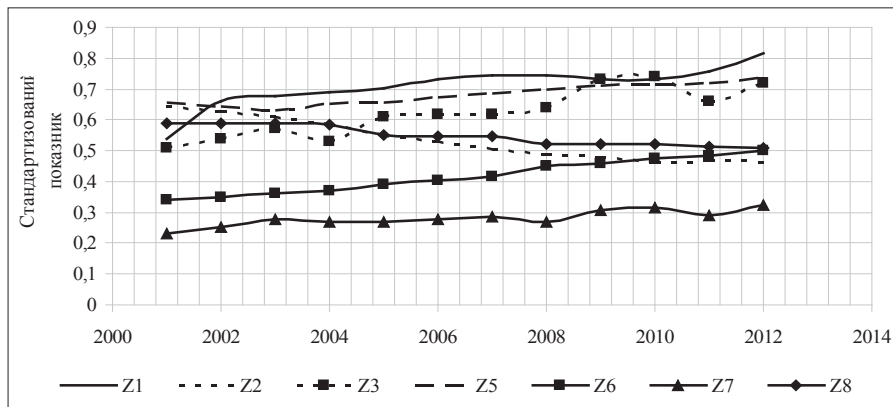


Рис. 2. Динаміка стандартизованих показників факторного блоку Z_1

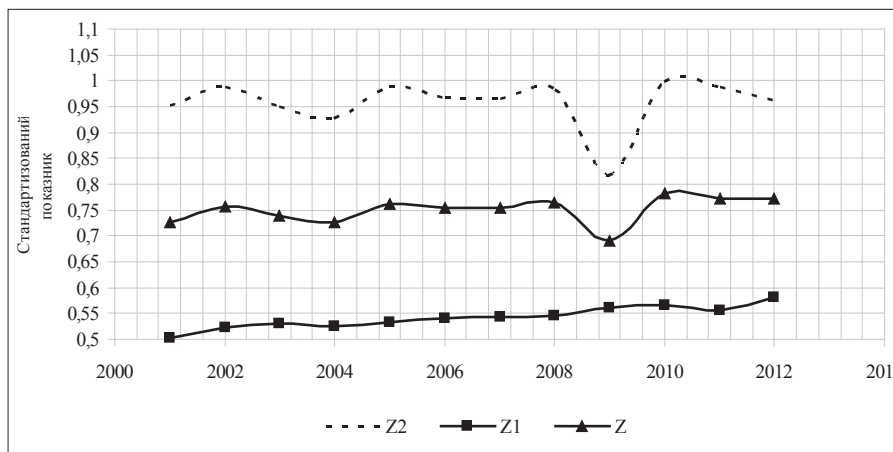


Рис. 3. Динаміка стандартизованого показника соціального зростання Z і факторних блоків Z_1 і Z_2 , що його забезпечують

ною частиною населення не зовсім прийнятної якості, але це нівелює оптимістичні перспективи.

Життя, реальна практика і сучасні виклики, що формуються в процесі трансформаційних перетворень на національних теренах, спонукають у контексті досягнення соціального зростання в перспективі не просто забезпечувати кількісне нарощування осіб із вищою освітою, а вести активний пошук такої платформи знаннєвого наповнення, який би сприяв принциповому оновленню добробутних позицій українського народу.

На рис. 3 подано тенденції змін абсолютних значень стандартизованих факторних поєднань Z_1 і Z_2 та їх вплив на загальну характеристику соціального зростання Z .

З рис. 3 випливає, що найбільш значущий фактор Z_1 негативно впливав на соціальне зростання Z , а фактор Z_2 – позитивно. Як наслідок, результат соціального зростання формувався в основному на базі безсистемного забезпечення управлінських впливів. Особливо значущим при цьому є сила впливу факторів Z_1 і Z_2 . Згідно з нагромадженою дисперсією вплив фактора Z_1 на соціальне зростання Z майже у шість разів сильніший від дії фактора Z_2 . Під час здійснення перерахунку показника соціального зростання Z за станом на кінець 2012 р. з урахуванням вагових характеристик впливу факторів Z_1 і Z_2 отримуємо суттєво відмінні його значення.

Вочевидь, що за такої аналітики впливу факторних блоків Z_1 і Z_2 на соціальне зростання Z вони розміщуються в реальній площині і змінюють оптимістичне сприйняття змін на песимістичне. Йдеться про зміни в наданні соціальних послуг, які пов'язуються з проникненням у соціальну сферу суспільного життя ринкових цінностей і зменшенні інтенсивності і масштабів участі держави в соціальному прогресуванні.

Отримання вищої освіти на вартісних засадах без гарантій забезпечення робочим місцем нівелює її потенційну джерельну базу самозабезпечення в перспективі. Дозволимо собі стверджувати, що саме про такі негативи свідчить факт розташування фактор Z_2 у центрі зони некерованих змін (від 0 до 0,25).

Щодо фактора Z_1 , то він за силою впливу на результат соціального зростання Z практично не змінив свою позицію відносно визначеної (рис. 3). Формулюючи дану гіпотезу, навіть не керуючись результатами розрахунків, ми вважаємо, що факторний блок Z_1 ($z_1, z_2, z_3, z_5, z_6, z_7, z_8$) відображає всі негаразди ринкового реформування і водночас висвітлює всю картину формування і реалізації соціальної політики незалежної України. Ми вже звикли до того, що ринок не тільки зруйнував, а й продовжує руйнувати нагромаджений за радянських часів соціальний капітал економіки.

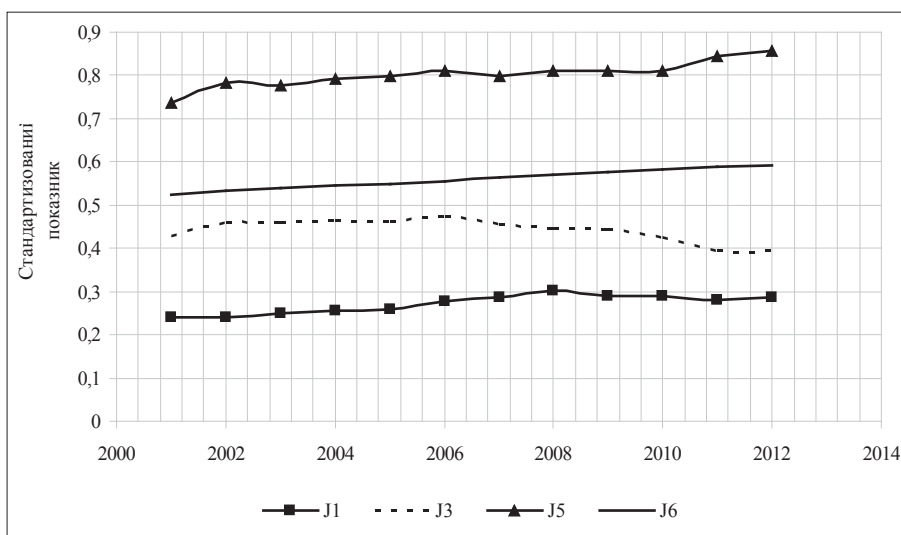


Рис. 4. Динаміка стандартизованих показників факторного блоку J_1

Таблиця 4
Стандартизовані показники й еталони, що відображають процес розвитку соціальної динаміки в 2001–2012 рр.

Соціальний розвиток													
Фактор J_1													
Позначення	2001	2002	2003	2004	2005	2006	2007	2008	2009	2010	2011	2012	Еталон
j_1	0,240	0,239	0,251	0,256	0,260	0,277	0,287	0,302	0,290	0,291	0,281	0,287	15,0
j_3	0,428	0,458	0,460	0,466	0,462	0,474	0,456	0,447	0,444	0,425	0,393	0,396	1,1
j_5	0,738	0,783	0,776	0,791	0,797	0,812	0,797	0,810	0,811	0,811	0,845	0,856	968,3
j_6	0,525	0,533	0,540	0,545	0,550	0,555	0,563	0,570	0,575	0,583	0,588	0,593	40,0
Фактор J_2													
j_7	0,628	0,658	0,691	0,695	0,708	0,745	0,778	0,760	0,737	0,737	0,643	0,649	65,0
Відокремлені локальні показники													
j_2	0,595	0,588	0,610	0,562	0,532	0,556	0,610	0,575	0,500	0,532	0,562	0,562	0,50
j_4	0,600	0,554	0,600	0,831	0,769	0,708	0,877	0,800	0,831	0,785	0,738	0,754	0,65
j_8	0,236	0,262	0,249	0,256	0,255	0,264	0,275	0,278	0,275	0,276	0,262	0,273	55,0

Держава має допомагати ринку, але, безумовно, не в такому процесі. Факти абстрагування від домінантності соціального зростання в системі економічних перетворень свідчать про реальний стан із його скерованістю в русло соціалізаційних процесів. За нашими даними, соціальне зростання знаходиться практично в зоні надзвичайно слабкого фрагментарного втручання в процеси його змін (не виходить за межі 0,294).

Принципово по-іншому сприймаються результати управління рішень соціальним розвитком. Згідно з розрахунками, згрупованими в табл. 4, пофакторний вплив на загальний рівень соціального розвитку суттєво різнився від соціального зростання.

Найбільш впливовий фактор J_1 (57,49 %) формується під впливом його локальних показників j_1 (питома вага витрат на харчування у витратах сімей), j_3 (співвідношення між ЦРС і СМЗ), j_5 (середньодушове споживання продуктів харчування) та j_6 (житловий фонд із розрахунку на одного жителя).

Згідно з даними рис. 4, фактор J_1 , який ідентифіковано зі «здатністю бюджету працюючої людини задовольняти свої вітальні потреби», відчував позитивний тиск локального показника j_5 (середньодушове споживання продуктів харчування). В інституціональному просторі дії фактора J_1 поступово впродовж 2001–2012 рр. нарощувався вплив на нього локального індикатора j_6 (житловий фонд із розрахунку на одного жителя). Проте, підбиваючи підсумки реалій, масо рахуватися не з виокремленими абсолютними значеннями та динамікою стандартизованих локальних показників j_5 і j_6 , а розглядати їх як невід’ємну складову цілісної соціальної субстанції фактору J_1 з об’єктивно визначеними значеннями комунікативних складових у параметрах конституціонування соціальної держави. Мова йде про те, що масово споживають люди і які прошарки населення реально змінюють житлові умови.

На траєкторію утвердження соціальної зорієнтованості впливають також і суперечливі в цьому контексті зміни локальних показників j_1 (питома вага витрат на харчування у витратах сімей) та j_3 (співвідношення між ЦРС і СМЗ). Вони обидва за характером впливів на них управлінських рішень знаходяться у зоні фрагментарного втручання в процеси їх змін. Держава та її владні структури переходять від одного етапу деєкономізації суспільного розвитку до іншого без системної реконструкції соціальних функцій держави. Дивно, але соціальні функції держави модифікуються в принципово іншому. Вона все більше стає виразницею інтересів олігархів і великих роботодавців, опікуючись виключно змінами мінімальної заробітної плати, але аж ніяк не її абсолютним зростанням. Реалізація звуженого спектру купівельної спроможності найманих працівників через недоплати до вартості робочої сили, а отже, і перманентно високого рівня витрат на харчування, істотно деформує соціальний розвиток.

Із позиції основоположної вимоги невинного просування шляхом соціалізації і нарощування потенцій працюючого населення до забезпечення добробуту потребує уваги динаміка стандартизованих значень фактора J_1 , сформованого з локального показника j_7 (питома вага оплати праці в доходах населення). За нашими даними, виокремлюється факт такого становлення регуляторних інституцій держави до зміни частки оплати праці в доходах населення, який дозволяє стверджувати про набуття ними інтегративно-керованого характеру (зона від 0,751 до 1,000). Але крапки над «і» в позитивізації цього факту розставляє не абсолютне значення стандартизованого показ-

ника j_7 фактору J_1 , а прийнята метрологічна база ідентифікації. Частка зарплати у доходах населення зростає, але у відносному вимірі без встановлення прийнятної за мірками середнього достатку рівня доходу. Є всі підстави змінити методологічну конструкцію стандартизованого показника соціального розвитку J на більш складну з урахуванням вагового впливу факторів J_1 (57,49 %) і J_2 (23,87 %).

Висновки. Підсумовуючи зазначене, можна констатувати, що під час зміни методологічної платформи стандартизованого показника соціального розвитку J порівняно з попередніми даними перемістився в зону некерованих змін. До того ж результати соціального розвитку за локальними індикаторами стандартизованих показників поступаються результатам політики соціального зростання.

Сформований у соціальному просторі України дисонанс у результатах соціального зростання і розвитку не вписується в структурні параметри майбутніх ціннісних орієнтирів задоволення потреб людини. Про які постматеріальні потреби може йти мова в разі розвалу соціальної інфраструктури і недостатності джерельної бази щодо ресурсного наповнення сімейно-бюджетного потенціалу для альтернативних рішень за відсутності адекватних дій держави. Та, мабуть, найголовніше в порушеній проблемі – це соціальна динаміка. Згідно з нашими даними, зміни стандартизованого показника соціальної динаміки ZJ відбуваються за незначним відхиленням у зоні некерованих управлінських впливів, що дає можливість зробити висновок про абстрагування системи управління від домінантності соціального в трансформаційних перетвореннях. Також про це свідчить факт перебування траєкторії змін економічної динаміки SG у зоні фрагментарного управлінського втручання на відміну від хаотичного перебігу трансформаційних процесів у соціалізаційному контексті. Цим реаліям є пояснення, і не тільки суто ринкове щодо переформатування співвідношення між суспільними й індивідуальними цінностями. Це нерозуміння того, що соціальні відносини набагато складніші від економічних і не вписуються в просту формулу нарощування соціальних допомог і соціального забезпечення.

Література:

1. Боровиков В. STATISTICA. Статистический анализ и обработка данных в среде Windows / В.П. Боровиков, И.П. Боровиков. – М. : Филинь, 1997. – 608 с.
2. Гальчинський А. Глобальні трансформації: концептуальні альтернативи. Методологічні аспекти : наукове видання / А. Гальчинський. – К. : Либідь, 2006. – 312 с.
3. Державна служба статистики України : статистична інформація Електронний ресурс. – Режим доступу : www.ukrstat.gov.ua.
4. Прангишвили И.В. Системный подход и общесистемные закономерности / И.В. Прангишвили. – М. : СИН-ТЕГ, 2000. – 528 с.
5. Протагор / Диоген Лаэртский. О жизни, учениях и изречениях знаменитых философов : в 10 кн. ; пер. с древнегр. М.Л. Гаспарова ; 2-е изд. – М. : Мысль, 1986. – Кн. IX. – С. 348–350.
6. Удотова Л.Ф. Соціальна статистика : [підручник] / Л. Ф. Удотова. – К. : КНЕУ, 2002. – 376 с.
7. Жуковская В.М., Мучник И.Б. Факторный анализ в социально-экономических исследованиях / В.М. Жуковская, И.Б. Мучник. – М. : Статистика, 1976. – 151 с.
8. Kaiser H. F. Solution for the Communalities. A preliminary report / H. F. Kaiser // Research Report: Berkley. Univ. of California. – 1956. – № 5. – P. 65 – 89.
9. Parsons T. The Social System / T. Parsons. – London : Routledge, 1967. – 448 p.

Огданский К.Н. Пути государственного регулирования общественного развития Украины в контексте социальной составляющей

Аннотация. В статье проведен анализ научных подходов к социальной составляющей общественного развития. Выделены четкие противоречия в процессе формирования качественного инструментария. Проанализированы такие категории, как «развитие» и «рост». Уделено отдельное внимание вопросу разработки качественных инструментов для регулирования процесса общественного развития.

Ключевые слова: рост, развитие, регулирование, общественное развитие, социальное развитие, динамика.

Ohdanskyi K.N. Ways of public regulation of public development of Ukraine in the context of social component

Summary. The author analyzes the scientific approaches to the social component of public development. The author identifies a clear contradiction during the formation of high-quality tools. The author analyzes in the study categories such as «development» and «growth». The author paid a special attention to the development of high-quality tools for the regulation of the process of public development.

Keywords: development, growth, regulation, social development, public development, the dynamics.